

Lesopŕoŕnohospodársky majetok Ulič
štátny podnik

VÝROČNÁ SPRÁVA ZA ROK 2012

OBSAH

1. VŠEOBECNÉ ÚDAJE
 2. PLNENIE PODNIKATEĽSKÉHO ZÁMERU
 2. 1. Lesnícka činnosť
 2. 2. Poľnohospodárska činnosť
 2. 3. Obchodná politika a odbyt
 2. 3. 1. Odbyt dreva a drevárskych výrobkov
 2. 3. 2. Odbyt poľnohospodárskych výrobkov
 2. 4. Financovanie podniku a hospodársky výsledok
 2. 4. 1. Majetková a zdrojová štruktúra
 2. 4. 2. Peňažné toky a ich bilancia
 2. 4. 3. Dynamika a efektívnosť činnosti podniku
 2. 5. Vývoj zamestnanosti
 2. 6. Obhospodarovanie a užívanie pozemkov
 3. NÁVRH NA ROZDELENIE ZISKU ZA ROK 2012
 4. OSTATNÉ OBLASTI A ČINNOSTI
 4. 1. Náklady na výskum a vývoj
 4. 2. Ochrana prírody a vplyvy činnosti podniku na životné prostredie
 4. 3. Významné riziká a neistoty v nasledujúcich obdobiach
 4. 4. Udalosti osobitného významu
 5. PREDPOKLADANÝ VÝVOJ ČINNOSTI
- PRÍLOHY
1. Vývoj stavu majetku a záväzkov
 2. Vývoj tvorby výsledku hospodárenia
 3. Vybrané ukazovatele zámeru na rok 2013
 4. Správa audítora o overení účtovnej závierky k 31.12.2012
 5. Účtovná závierka k 31.12.2012

1. VŠEOBECNÉ ÚDAJE

Názov a sídlo Lesopoľnohospodársky majetok Ulič
úctovnej jednotky: štátny podnik
067 67 ULIČ 96
Právna forma: štátny podnik
Ident.číslo org.: 00492531
Účtovné obdobie: od 01.01.2012 do 31.12.2012

Vedenie podniku:

Ing. Alexej Németh – riaditeľ

Vzdelanie: 1967–1970 SVŠ Snina,
1971–1975 Vysoká škola ekonomická, Detašované pracovisko Košice,
Fakulta ekonomiky a riadenia výrobných odvetví
Prax: 1976-1978: vedúci ekonomického oddelenia, Technické služby mesta Snina
1978-1979: ved.ref.odb.kultúry soc.vecí a zdravot., Mestský nár. výbor Snina
1979-1980: vedúci odboru organiz. a vnútor.vecí, Mestský nár. výbor Snina
1981-1983: ved.odd. IS, rozborov a financ., Vsl.št.lesy Košice, LZ Ulič
1983-1985: zást.riaditeľa pre ekonom.úsek, Vsl.št.lesy Košice, LZ Ulič
1986-1990: ved.odd.plánov. a financ., LPM Ulič, š.p.
1990-1999: ekon.-obch.námest.riaditeľa, LPM Ulič,š.p.
1999-doposiaľ: riaditeľ podniku, LPM Ulič, š.p.

Ing. Štefan Salaj – výrobo-obchodný námestník riaditeľa

Vzdelanie: 1973-1977: Stredná lesnícka škola Prešov
1978-1982: Vysoká škola lesnícka a drevárska Zvolen
Prax: 1982-1986: sam.tech.pre ťažbu, LPM Ulič, š.p., LS Stakčín
1986-1988: sam.tech.pre ťažbu, LPM Ulič,š.p., LS Klenová
1988-1999: vedúci LS Klenová, LPM Ulič, š.p.
1999-doposiaľ: výrobo-obchodný námestník riaditeľa

Za štátny podnik koná a podpisuje riaditeľ alebo jeho zástupca. Riaditeľ riadi činnosť podniku a ako štatutárny orgán koná vo všetkých jeho veciach primerane ustanoveniam zákona o štátnom podniku a mandátnej zmluvy.

Dozorná rada

Jozef Gregorovič	- predseda DR	- od 01.01.2011 do 15.6.2012
Bc.Marek Jura	- člen DR	- od 01.01.2011 do 15.6.2012
JUDr. Ján Pataky	- člen DR	- od 01.03.2011 do 15.6.2012
Ing. Viliam Titka	- člen DR	- od 21.11.2011 do 15.6.2012
Ing. Ivan Wolf	- predseda DR	- od 1.9.2012
Ing. Miroslav Lelák	- člen DR	- od 1.9.2012
Ing. Emil Košút	- člen DR	- od 1.9.2012
Ing. Martin Barta	- člen DR	- od 1.9.2012
Ing. Jozef Salaj	- člen DR	- od 21.07.2003
Ján Samčík	- člen DR	- od 04.03.2010
Oľga Džupinková	- člen DR	- od 04.02.2010

Povinnosť vypracovať výročnú správu Lesopoľnohospodárskeho majetku Ulič, štátny podnik za rok 2012 vyplývala z § 21 zákona č. 431/2002 Z. z. o účtovníctve v znení neskorších predpisov.

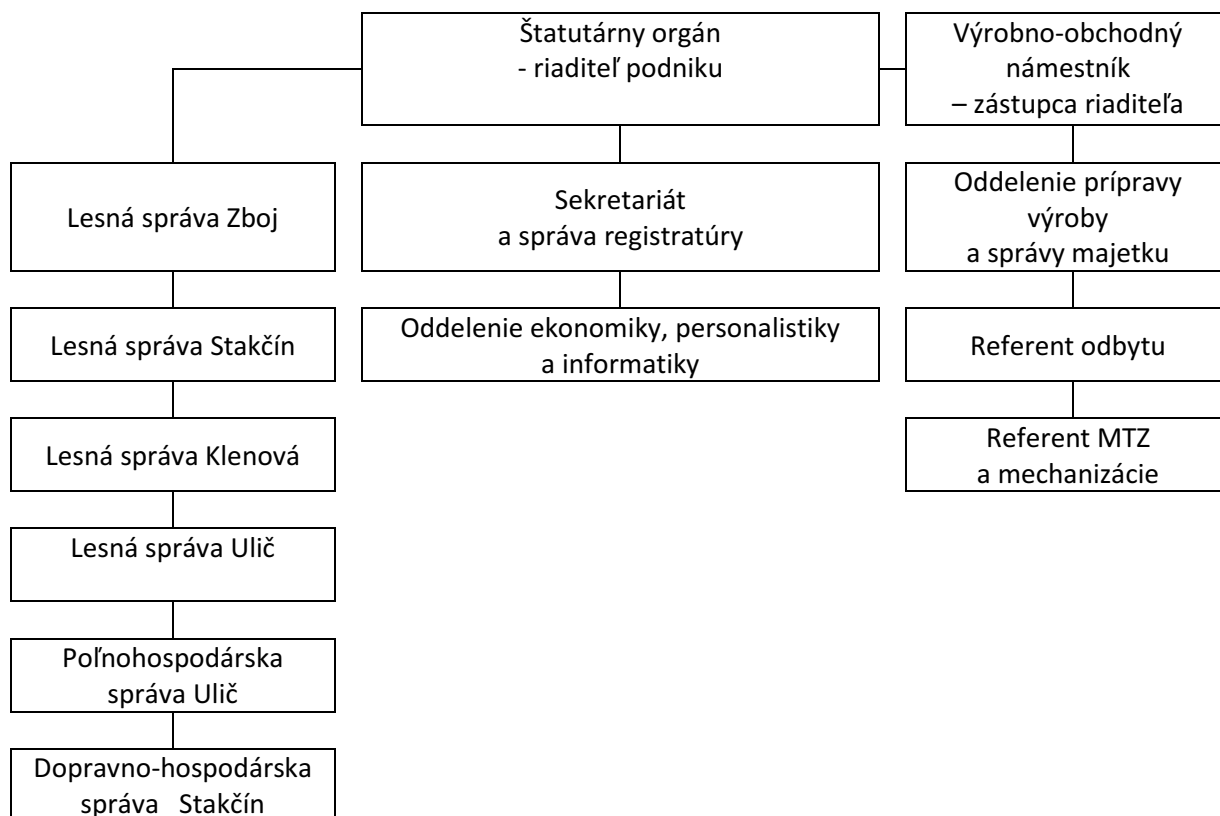
Dozorná rada prerokovala účtovnú závierku Lesopoľnohospodárskeho majetku Ulič, š. p. zostavenú k 31.12.2011 dňa 21.2.2012. **Rozhodla** zisk na hospodárskom výsledku vo výške 73 404,53 € vysporiadať v súlade s § 3 Nariadenia vlády č. 175/1993 Zb. o finančnom hospodárení štátnych podnikov doplnením rezervného fondu.

Ministerstvo pôdohospodárstva SR na základe zhodnotenia hospodárskej činnosti štátneho podniku, správy audítora o účtovnej závierke a stanoviska dozornej rady **schválilo** účtovnú závierku za rok 2011 a súhlasilo s rozdelením zisku na hospodárskom výsledku dňa 01.03.2012 č.j. 802/2012-710.

Podnik požiadal Ministerstvo spravodlivosti SR v Bratislave o zverejnenie údajov z ročnej účtovnej závierky za rok 2011 v Obchodnom vestníku. K zverejneniu došlo v OV č.128/2012 pod poradovým číslom Z002293 zo dňa 14.7.2012. O uložení výročnej správy a ročnej účtovnej závierky do Zbierky listín podnik požiadal Obchodný register OS v Prešove dňa 7.5.2012, č.j.: 316/110/2012.

Uceleným právnym subjektom je podnik. Podriadené zložky tvoria správy, ktoré majú charakter prevažne nákladových stredísk.

Schéma organizačnej štruktúry je nasledovná:



PROFIL PODNIKU A JEHO POSLANIE

Lesopoľnohospodársky majetok Ulič, štátny podnik bol založený zakladacou listinou Ministerstva pôdohospodárstva a výživy SR dňa 30.6.1988, číslo 5150/1988-63 ORP. Zapísaný je v Obchodnom registri Okresného súdu v Prešove, odd. Pš, vložka č. 5/P.

Sídlo podniku je obec Ulič. Územie podniku pokrývajú súvislé lesy s dominantným zastúpením dreviny buk. Zachovali sa tu lesy s pralesovitou štruktúrou. Takmer celá oblasť obhospodarovaná podnikom sa nachádza na území Národného parku Poloniny. Pre podnik z toho vyplývajú závažné obmedzenia hospodárskej činnosti z dôvodu potreby udržania prírodného rázu krajiny a prostredia.

Zložitosť výrobné-ekonomických podmienok je navyše spôsobená aj tým, že podnik zabezpečuje poľnohospodársku a lesnícku činnosť v oblasti zdroja pitnej vody Vodárenskej nádrže Starina.

Tento štátny podnik je v zmysle Obchodného zákonníka hospodárskou organizáciou. Úlohou podniku je na zverenom území vytvárať predpoklady na zabezpečenie vyváženého hospodárenia na lesnej i poľnohospodárskej pôde v prospech regiónu i spoločnosti a potrieb optimálneho zveľadovania majetku štátu pri rešpektovaní princípu ochrany životného prostredia.

V súčasnosti podnik obhospodaruje 24 686 ha lesného pôdneho fondu a 2 227 ha poľnohospodárskej pôdy. Výrobné zameranie poľnohospodárskej výroby a lesníctva sa v podmienkach tohto regiónu javí ako najprirodzenejšie a najefektívnejšie spojenie.

2. PLNENIE PODNIKATEĽSKÉHO ZÁMERU

PREHĽAD VYBRANÝCH UKAZOVATEĽOV HOSPODÁRSKEJ ČINNOSTI

Ukazovateľ	M.j.	Skutočnosť 2012	Skutočnosť 2011	Medziroč ná zmena 2012 - 2011
Priame náklady pest.činnosti	€	205 560	191 222	14 338
-obnova lesa	ha	90	111	-21
z toho prirodzená	ha	53	62	-9
-prerezávky	ha	550	384	166
-ochrana ml.les.porastov	ha	322	246	76
Priame náklady na ťaž. činnosť	€	1 675 635	1 581 976	93 659
-ťažba dreva	m ³	72 720	73 968	-1 248
z toho predrubná	m ³	29 573	19 859	9 714
-prebierky	ha	1 131	809	322
z toho do 50 rokov	ha	678	572	106
-približovanie	m ³	72 712	73 815	-1 103
-odvoz	m ³	72 947	73 831	-884
-dodávky celkom	m ³	73 671	73 025	646
z toho priame	m ³	66 487	67 004	-517
z toho vývoz	m ³	7 184	6 021	1 163
Výroba reziva (porez)	m ³	3 866	4 020	-154
Výroba mlieka	tis.l	2 229	2 003	226

2.1. LESNÍCKA ČINNOSŤ

Lesnícka činnosť je rozhodujúca v hospodárení podniku. Jej základnou úlohou je pestovanie lesov, obnova a výchova mladých lesných porastov za účelom dosiahnutia vysokoprodukčných, odolných a vhodne drevinovo zastúpených lesných porastov v súlade s lesnými hospodárskymi plánmi.

Na lesnú pestovnú činnosť podnik vynaložil celkom 205 560 € priamych nákladov. V porovnaní s rokom predchádzajúcim je to viac o 14 338 €.

Obnova lesa bola vykonaná na ploche 90 ha, z toho 37 ha bolo vykonaných umelou obnovou a 53 ha prirodzenou obnovou, čo má pozitívny vplyv na úsporu nákladov v pestovnej činnosti.

Celkové množstvo prerezávok bolo vykonané na ploche 550 ha, z toho 542 ha klasických prerezávok a 8 ha plecích výsekov. Celá výmera bola vykonávaná mechanizovane. Naďalej je zvýšená pozornosť venovaná ochrane mladých lesných porastov za účelom podpory rastu vysadených sadeníc.

Podnik prevádzkuje vlastnú lesnú škôlku. V produkcii výsadbyschopných sadeníc je sebestačný. V lesnej škôlke bolo vyzdvihnutých 242 640 ks výsadbyschopných sadeníc. Pre vlastnú potrebu na

zalesňovanie bolo použitých 204 740 ks výsadbyschopných sadeníc. Predaj sadeníc bol v roku realizovaný v objeme 37 900 ks.

Oproti minulému roku vybilancovaný objem ťažby dreva klesol o 1248 m³. Štruktúra ťažieb je nasledovná:

	<u>Rok 2012</u>	<u>Rok 2011</u>
- ťažba dreva ihličnatá	4 460	3 613 m ³
- ťažba dreva listnatá	68 720	70 355 m ³
v tom: ťažba výchovná	29 573	19 859 m ³
ťažba kalamitná	5 884	11 210 m ³
 v tom ťažba:		
- obnovná	51,24 %	58,00 %
- výchovná	40,67 %	26,84 %
- náhodná	8,09 %	15,16 %

Porovnaním štruktúry vykonaných ťažieb s rovnakým obdobím minulého roka je vidieť, že objem obnovných a výchovných ťažieb stúpol na úkor náhodných ťažieb, ktoré poklesli o 5 326 m³.

Úzku návaznosť má v našom podniku piliarska drevárska výroba. Tu sa spracováva vlastná produkcia. Celkový porez je zameraný hlavne na výrobu bukového reziva a následne na výrobu prírezov pre špárovkový a nábytkový program. Prírezy boli odbytované v čerstvom, suchom a hobľovanom stave. Vyrobených bolo 2 535 m³ reziva s výťažnosťou 79,11 % pri ihličnatom poreze a 65,36 % pri poreze listnatého dreva. Oproti minulému roku objem porezu poklesol. Tento stav bol vyvolaný zníženým dopytom hlavne na domácom trhu.

Jednou z aktivít činnosti podniku je aj poľovníctvo, ktoré v roku 2012 dosiahlo zisk 5 050 €. Právo poľovníctva podnik vykonáva v dvoch poľovných revíroch na výmere 10 855 ha. Na výkon poľovníctva iným subjektom bola prenajatá výmera 13 914 ha. Od iných subjektov podnik prenajal 1 739 ha.

Poľovné revíry na tomto území sú známe dobrou trofejovou hodnotou jelenej a diviačej zveri. Poľuje sa tu hlavne na jeleniu, srnčiu a diviačiu zver. Túto oblasť obýva aj medveď hnedý, no v súčasnosti sa v poľovných revíroch NP Poloniny naňho nepoľuje.

2.2. POĽNOHOSPODÁRSKA ČINNOSŤ

Podnik obhospodaruje 2 227 ha poľnohospodárskej pôdy, z čoho 629 ha tvorí orná pôda. Výroba je zameraná na dopestovanie kvalitných objemových krmovín pre výživu hovädzieho dobytká. Celkovo bolo vyrobených 11 334 ton krmovín. Z toho:

-senáž	4 982 ton
-siláž	2 287 ton
-seno	1 200 ton
-zelené prikrmovanie a pastva	2 865 ton

Hrubá poľnohospodárska produkcia v rastlinnej výrobe je 447 951 €. V porovnaní s minulým rokom je vyššia o 5 546 €.

V živočíšnej výrobe je podnik zameraný na chov hovädzieho dobytká slovenského strakatého plemena s uznaných chráneným chovom. Nosným programom je produkcia mlieka, chov mladého zástavového dobytká a odchov jalovic pre vlastnú reprodukciu chovu. Celkom bolo vyrobených 2 229 311 litrov mlieka.

Hrubú poľnohospodársku produkciu v živočíšnej výrobe podnik dosiahol vo výške 1 377 269 €, čo je oproti minulému roku viac o 92 959 €.

Stavy hovädzieho dobytku sú nasledovné:

-teľce do 3 mesiacov	125 ks
-teľce do 6 mesiacov	81 ks
-jalovice do 1 roka	81 ks
-býčky do 1 roka	24 ks
-jalovice do 2 rokov	122 ks
-VTJ	34 ks
-kravy	439 ks
Spolu	906 ks

Výrobné a odbytové ukazovatele poľnohospodárskej výroby živočíšnej:

<u>Ukazovateľ</u>	<u>M.j.</u>	<u>Rok 2012</u>	<u>Rok 2011</u>	<u>Index</u>
Stavy HD celkom	ks	906	925	97,95
z toho: kravy	ks	439	442	99,32
Dojivosť na dojnicu	liter	5 074	4537	111,84
Denná dojivosť na dojnicu	liter	13,86	12,43	111,50
Výroba mlieka	liter	2 229 311	2 003 262	111,28
Dodávka mlieka	liter	2 083 741	1 865 482	111,70
Výroba mäsa	ton	116,48	122,59	95,02
Dodávka mäsa	ton	122,59	110,33	111,11
Priemer. realiz. cena mlieka	€/l	0,306	0,327	93,58

2.3. OBCHODNÁ POLITIKA A ODBYT

Podnik v roku 2012 dosiahol tržby z predaja vo výške 4 455 056 €, v tom vlastné výrobky a služby predstavujú čiastku 4 396 623 €.

2.3.1. Odbyt dreva a drevárskych výrobkov

Za sledované obdobie podnik zrealizoval dodávky surového dreva v celkovom množstve 69 479 m³ a vlastnú spotrebu v množstve 4 192 m³, pričom tržby za tieto dodávky patria medzi rozhodujúce a dosiahli výšku 2 961 204 €, čo je oproti minulému roku viac o 23 536 €. Aj napriek nárastu tržieb priemerná realizačná cena poklesla o 0,18 €/m³. Tento mierny pokles je z dôvodu zníženia ceny nášho hlavného odberateľa SLOVWOOD Ružomberok, a.s., kde došlo k poklesu cien v priemere o 2,80 €/m³ oproti sledovanému obdobiu minulého roku.

Odbyt piliarskej drevárskej výroby reagoval iba na objednávky od spracovateľských a výrobných závodov na dodávky nábytkových hranoliek a prírezov na výrobu listnatej priebežky a špárovky. V rámci piliarskej drevárskej výroby podnik spracoval 3 801 m³ listnatej hmoty a 65 m³ ihličnatej hmoty.

Realizáciou výrobkov a služieb piliarskej drevárskej výroby boli dosiahnuté tržby vo výške 420 864 €. Oproti minulému roku došlo k poklesu o 44 388 €.

Vývoj tržieb za dodávky dreva a drevárskych výrobkov

<u>Ukazovateľ</u>	<u>Rok 2012 v €</u>	<u>Rok 2011 v €</u>	<u>Rok 2010 v €</u>
Dodávka dreva	2 961 204	2 937 668	2 518 196
Odpredaj haluziny	15 141	15 891	13 973
Drevárska výroba	420 864	464 607	412 391
Služby v PDV	2 288	645	731

Prehľad o plnení dodávok dreva za rok 2012

Sortiment		Vlastná spotreba		Priame dodávky v m ³			Tržby v €		Ø speň. €/m ³		Skut. za min.rok	Index
		Plán	Skutoč.	Plán	Skutoč.	+ , -	Plán	Skutoč.	Plán	Skutoč.	Ø speň.	
Ihličnaté drevo	IPV I. a II.											
	IPV III. a IV.	50	41	1600	2110	510	96480	144621	60,30	68,54	58,30	117,6
	Stlpovina					0						
	Banské drevo					0						
	Žrďovina IV.tr.					0						
	Vláknina V.tr.	50	24	3000	2702	-298	105900	93578	35,30	34,63	35,29	98,1
	Rov.priem.drevo					0						
	Palivo na odbyt					0						
	Palivo na deputát					0						
	Spolu ihlič.	tuz.	100	65	4600	4598	-2	202380	229601	43,99	49,93	46,14
sortimenty	exp.				214	214		8598		40,18		
Listnaté drevo	LPV I. a II. tr.			360	507	147	29520	41590	82,00	81,96	87,50	93,7
	LPV III. tr.	3800	3801	22800	21814	-986	1063272	1030630	46,63	47,25	47,84	98,8
	Banské drevo					0						
	Žrďovina					0						
	Vláknina	100	32	41260	41604	344	1544162	1623973	37,42	39,03	39,50	98,8
	Palivo na odbyt			100	115	15	4200	4310	42,00	37,48	40,40	92,8
	Palivo na deputáty a vl.sp.	300	294	580	627	47	20793	22501	35,85	35,85	35,85	100,0
	Spolu listn.	tuz.	4200	4127	58300	57697	-603	2375442	2429048	40,75	42,10	42,72
sortimenty	exp.			6800	6970	170	286505	293956	42,13	42,17	41,95	100,5
Priame dodávky spolu ihličnaté + listnaté	tuz.			62900	62295	-605	2577822	2658649	40,98	42,68	42,88	99,5
	exp.			6800	7184	384	286505	302554	42,13	42,11	41,95	100,4
Vlastná spotreba spolu		4300	4192									
Dodávky dreva celkom		4300	4192	69700	69479	-221	2864327	2961203	41,09	42,62	42,8	99,6

2.3.2. Odbyt poľnohospodárskych výrobkov

Odbyt poľnohospodárskej produkcie je zameraný hlavne na produkty poľnohospodárskej výroby živočíšnej a to mlieko a chovný a jatočný dobytok. Výroba a dodávka mlieka je rozhodujúca. Celkom bolo dodaných 2 083 741 litrov s podielom 95,46 % v triede Q a v I. akostnej triede. Oproti minulému roku došlo k nárastu o 218 259 litrov. Tento nárast výroby sa priaznivo prejavil aj v celkových tržbách za dodávky mlieka, ktoré medziročne vzrástli o 27 998 €, aj napriek poklesu priemernej nákupnej ceny, ktorá bola nižšia o 0,021 € oproti roku 2011.

Dodávka mäsa v živej váhe dosiahla 122,59 ton, čo predstavuje nárast o 12,26 ton.

Vývoj tržieb z poľnohospodárskej výroby je nasledovný:

<u>Ukazovateľ</u>	<u>Rok 2012 v €</u>	<u>Rok 2011 v €</u>	<u>Rok 2010 v €</u>
Obiloviny	7 928	8 341	5 878
Mlieko	638 330	610 332	404 939
Kravy jatočné, býk jatočný	55 150	33 917	26 972
Býčky zástavové	122 425	113 513	110 499
Jalovice chovné, jatočné	44 697	43 159	44 272

Štruktúra celkového odbytu

<u>Ukazovateľ</u>	<u>Rok 2012 v €</u>	<u>Rok 2011 v €</u>	<u>Rok 2010 v €</u>
Domáci trh	3 762 591	3 876 105	3 158 466
Európska únia	634 032	460 315	506 542
v tom: Česko	331 477	207 756	308 244
Poľsko	8 599	-	-
Maďarsko	6 148	-	-
Rakúsko	287 808	252 559	198 298

Medzi významných obchodných partnerov už dlhodobo patria:

<u>Odberateľ</u>	<u>Druh realizovanej produkcie</u>
Slovwood Ružomberok, a.s.	sort. surového dreva
Bukóza, Export – Import, a.s. Vranov n/Topľou	sort. surového dreva
Drevo SV, s.r.o. Snina	sort. surového dreva
Podháji, s.r.o. Lutonina	piliarske výrobky
TON, a.s. Bystřice pod Hostýnem	piliarske výrobky
Lenzing AG, Rakúsko	sort. surového dreva
CO.BE.R., spol. s r.o. Sobrance	hovädzí dobytok
SZTEAM, s.r.o. Rožňava	hovädzí dobytok
Humenská mliekareň, a.s. Humenné	mlieko

2.4. FINANCOVANIE PODNIKU A HOSPODÁRSKY VÝSLEDOK

Na financovanie podnikových potrieb boli využité výlučne vlastné zdroje. V spojení poľnohospodárskej a lesnej činnosti sa darí diverzifikovať zdroje financovania tak, aby bol zabezpečený plynulý chod podniku.

Obežný majetok činí 2 728 624 €. Krátkodobé pohľadávky z nich tvoria 933 685 €. Podnik eviduje pohľadávky po lehote splatnosti vo výške 316 936 €, z nich 23 326 € sú pohľadávky staršie ako 1 rok. Jedná sa o pohľadávky voči dlžníkom, na ktorých bolo vyhlásené konkurzné, prípadne exekučné konanie. Na ohrozené pohľadávky má podnik vytvorené k 31.12.2012 opravné položky vo výške 100 % ich nominálnej hodnoty. Finančný majetok na účte v banke a v pokladni je vo výške 1 026 412 €.

Krátkodobé záväzky podnik eviduje vo výške 385 752 €, z toho z obchodného styku 206 472 €.

Podnik tak ako po minulé roky aj v tomto si zachoval platobnú schopnosť. Čisté peňažné toky prevýšili použitie o 380 204 €. Na investičné potreby podnik vynaložil celkom 567 378 €. Vynaložené náklady predstavujú vlastné zdroje. Objem obstarania bol nasledovný:

-stavebné investície	34 318 €
-dopravné prostriedky	289 200 €
-ostatné zariadenia	71 808 €
-zvieratá zákl.stáda z vlast. chovu	172 052 €

2.4.1. Majetková a zdrojová štruktúra

	<u>Rok 2012 v €</u>	<u>Rok 2011 v €</u>	<u>Rozdiel v €</u> <u>2012/2011</u>
1. Neobežný majetok	26 022 456	26 046 360	-23 904
2. Obežný majetok	2 728 624	2 819 915	-91 291
3. Časové rozlíšenie aktív	1 406	1 720	- 314
4. Vlastné imanie	27 892 777	27 863 003	29 774
5. Závazky celkom	859 709	1 004 992	-145 283
z toho: odložený daňový záväzok	311 656	234 225	77 431
6. Bankové úvery a pôžičky	0	0	0
Majetok celkom	28 752 486	28 867 995	- 115 509
Zmena obežného majetku			- 91 291
Zmena krátkodobých záväzkov			- 40 201
Zmena pracovného kapitálu			- 51 079

2.4.2. Výkaz o peňažných tokoch (CASH FLOW) v €

	<u>Rok 2012 v €</u>	<u>Rok 2011 v €</u>	
<u>Nepriama metóda</u>			
Peňažné toky z prevádzkovej činnosti			
Z / S			
Výsledok hospodárenia z bež. činnosti pred zdan.	107 315	31 628	
A.1. Nepeňažné operácie z bež. činnosti	371 186	631 867	
A.1.1. Odpisy DNM a DHM	564 370	515 788	
A.1.2. ZC z vyradenia dlhodobého majetku	0	24 730	
A.1.4. Zmena stavu dlhodobých rezerv	-105 272	63 070	
A.1.5. Zmena stavu opravných položiek	491	-5 121	
A.1.6. Zmena stavu časového rozlíšenia	314	-30 064	
A.1.9. Úroky účtované do výnosov	-586	-471	
A.1.12. Výsledok z predaja dlhodobého majetku	-29 303	-3 293	
A.1.13. Ostatné položky nepeňažného charakteru	-58 828	67 301	
A.2. Vplyv zmien stavu pracovného kapitálu	428 433	-12 168	
A.2.1. Zmena stavu pohľadávok	469 911	99 173	
A.2.2. Zmena stavu záväzkov	-40 680	-72 135	
A.2.3. Zmena stavu zásob	- 798	-39 206	
A.3. Prijaté úroky	586	471	
A.7. Daň z príjmu	-111	1	
A	Čisté peňažné toky z prevádzkovej činnosti	907 409	651 872
B.1. Výdavky na obstaranie DNM	0	0	
B.2. Výdavky na obstaranie DHM	-567 378	-519 297	
B.5. Príjmy z predaja DHM	56 404	34 270	
B.	Čisté peňažné toky z inv. činnosti	-510 974	-488 277

Peňažné toky z finančnej činnosti			
C.2.	Peňažné toky z dlhod. a krátkod.	-16 232	-16 427
C.2.10.	Výdavky zo sociálneho fondu	-16 232	-16 427
C.3.	Výdavky na zaplatené úroky	0	0
C.	Čisté peňažné toky z finančných činností	-16 232	-16 427
D.	Čisté zvýšenie, zníženie peňažných prostriedkov prostriedkov	380 203	-556 616
E.	Stav peň. prostriedkov na začiatku ÚO	646 209	1 202 825
H.	Stav peňažných prostriedkov na konci ÚO	1 026 412	646 209

2.4.3. Dynamika a efektívnosť činnosti podniku

Dynamika objemu výroby a efektívnosť činnosti podniku bola posudzovaná na základe indexov zmien vybraných ukazovateľov.

		<u>Rok 2012</u>	<u>Rok 2011</u>	<u>Rok 2010</u>
- tržby a výnosy	€	5 666 338	5 638 524	4 809 873
v tom prevádzkové dotácie	€	688 978	721 438	795 753
- objem výroby meraný tržbami z predaja	€	4 455 056	4 370 709	3 665 008
- rentabilita tržieb	%	0,68	1,69	1,88
- rentabilita prevádz. nákladov	%	0,54	1,31	1,45
- doba obratu zásob	dni	62,93	63,83	58,39
- doba obratu krátkod. pohľad. z obch. styku	dni	76,45	116,63	63,62
- doba splatnosti krátkod. závaz. z obch. styku	dni	25,48	32,41	18,87
- pohotovú likviditu	%	2,661	1,510	4,772
- celková zadlženosť	%	2,99	3,48	2,67
- objem investícií	€	567 378	522 547	359 289
- finančný majetok	€	1 026 412	646 209	1 202 825
- úvery a pôžičky	€	-	-	-

Ukazovatele dynamiky a efektívnosti podniku sú naďalej pomerne priaznivé. Objem výroby vyjadrený tržbami z predaja má stúpajúci trend. Index rastu tržieb je rovnomerný, čo svedčí o dobrej stabilite podniku. Rast tržieb nie je sprevádzaný rastom rentability, ktorá je nižšia oproti rovnakému obdobiu minulého roka o 1,01 %. Likvidita podniku je stále vysoká. Napomáha ju udržiavať aj dotačná politika štátu formou finančných podpôr na podnikanie v poľnohospodárstve. Pomerne napätá je situácia v dodávateľsko-odberateľských vzťahoch, keďže podnik neustále platí svojim dodávateľom za dobu kratšiu ako inkasuje príjmy od svojich odberateľov, čo je preňho finančne náročné. Podnik každým rokom zvyšuje objem investícií do obstarania dlhodobého hmotného majetku, ktoré v roku 2012 boli na úrovni jednoduchej reprodukcie, t.j. vo výške skutočných odpisov.

2.5. VÝVOJ ZAMESTNANOSTI

Podnik úlohy v roku 2012 zabezpečoval s priemerným evidenčným počtom 203 pracovníkov. Oproti minulému roku je to nárast o 8 pracovníkov, pričom v kategórii „R“ došlo k zvýšeniu o 7 pracovníkov a v kategórii THZ o 1 pracovníka.

Celkový vývoj zamestnanosti je nasledovný:

	<u>Rok 2012</u>	<u>Rok 2011</u>	<u>Rok 2010</u>
- zamestnanci celkom	203	195	190
z toho: THZ	47	46	44
R	156	149	146

Počty zamestnancov v kategórii „R“ podľa činností:

- lesnícka činnosť	95
- poľnohospodárska činnosť	55
- iná výrobná činnosť	6

Počty zamestnancov v kategórii THZ podľa stupňov riadenia:

- ústredie podniku	12
- lesné správy	25
- poľnohospodárska správa	5
- dopravno-hospodárska správa	5

Prijmy členov štatutárnych orgánov

Odmeny štatutárnym a dozorným orgánom boli vyplatené bez vplyvu tvorby a použitia rezerv takto:

	Rok 2012	Rok 2011
- riaditeľ podniku	28 158 €	29 950 €
- dozorná rada	7 247 €	6 304 €

Spôsob odmeňovania štatutárnych orgánov sa riadi mandátnou zmluvou. V roku 2012 neboli riaditeľovi podniku ani členom dozornej rady vyplatené ročné odmeny z podielu na zisku podniku.

2.6. OBHOSPODAROVANIE A UŽÍVANIE POZEMKOV

Lesopoľnohospodársky majetok Ulič, štátny podnik k 31.12.2012 obhospodaruje celkom 24 686 ha lesných pozemkov. Z tejto je výmera 18 457 ha vo vlastníctve štátu. Na základe zmluvného nájmu nie sú obhospodarované žiadne lesné pozemky známych vlastníkov.

Na základe osobitného predpisu podnik obhospodaroval 6 229 ha lesných pozemkov.

V súčasnosti podnik eviduje 1 781 ha lesných pozemkov v súdnom spore. Tieto pozemky po ukončení súdnych sporov mali by byť štátne. Čo sa týka usporiadania vlastníckych vzťahov v zmysle reštitučných zákonov sa doposiaľ neuskutočnilo. Zostáva vysporiadať najmä drobné súkromné vlastníctvo, usporiadanie bude možné až po odstránení existujúcich právnych, technických a ekonomických bariér.

Náš podnik neprenajal lesné pozemky vo vlastníctve štátu neštátnym subjektom za účelom obhospodarovania.

Na užívanie a obhospodarovanie poľnohospodárskej pôdy má podnik uzavreté nájomné zmluvy. V súčasnosti podnik obhospodaruje 2 227 ha poľnohospodárskej pôdy a z toho 629 ha ornej pôdy.

3. NÁVRH NA ROZDELENIE ZISKU ZA ROK 2012

Podnik za rok 2012 vykázal zisk pred zdanením vo výške 107 315 €, po úprave o odloženú daň z príjmu predstavuje zisk čiastku 29 773 €. Zisk po zdanení odloženou daňou z príjmu, ktorá predstavuje sumu 77 431 €, je vo výške 29 773 € a navrhujeme ho vysporiadať v súlade s § 4, ods. a/ Nariadením vlády SR č. 175/1993 Zb. o finančnom hospodárení štátnych podnikov doplnením rezervného fondu.

4. OSTATNÉ OBLASTI A ČINNOSTI

4.1. NÁKLADY NA VÝSKUM A VÝVOJ

Podnik na tieto činnosti nemá žiadne náklady ani túto činnosť dlhodobu nevykonáva.

4.2. OCHRANA PRÍRODY A VPLYVY ČINNOSTI PODNIKU NA ŽIVOTNÉ PROSTREDIE

Ochranu prírody podnik chápe ako súbor komplexných opatrení zameraných na zachovanie zdravej ľudskej spoločnosti. Predpokladom zabezpečenia je rešpektovanie prírodných zákonitostí. Podnik súčasnú i perspektívnu činnosť zameriava tak, aby svojou ekonomickou aktivitou neprekročil limity únosného zaťaženia, ale aby sa vytvárali ekologicky stabilné podmienky životného prostredia. Umnou prácou celej generácie lesníkov ako aj ich blízkeho vzťahu k prírode sa v tomto najvýchodnejšom kúsku Slovenska zachovalo územie s mimoriadnymi prírodnými hodnotami.

Na území obhospodarovanom podnikom bolo vyhlásených sedem národných a dvanásť prírodných rezervácií. Takmer celé obhospodarované územie podniku sa nachádza v Národnom parku Poloniny. Podnik sa obmedzeniam z toho vyplývajúcich prispôbil a rozhodujúcou mierou sa podieľa na starostlivosti o dané územie. Dôkazom toho je, že podniku za rok 2012 nebola uložená pokuta, ani sa nevedie správne konanie zo strany orgánom na úseku životného prostredia.

Podniku bol udelený certifikát kvality podľa schémy PEFC čo len potvrdzuje, že sa v lesoch hospodári trvalo udržateľným spôsobom.

4.3. VÝZNAMNÉ RIZIKÁ A NEISTOTY V NASLEDUJÚCICH OBDOBIACH

Negatívne riziká a neistoty v nasledujúcom období, ktoré by mohli ovplyvniť ekonomicko-obchodnú situáciu podniku očakávame v týchto skutočnostiach:

- zlá situácia v odbyte mlieka – vývoj cien
- zhoršená platobná schopnosť nášho významného odberateľa – Humenská mliekareň, a.s.

4.4. UDALOSTI OSOBITNÉHO VÝZNAMU

Od dátumu, ku ktorému je zostavená účtovná závierka, t.j. od 31.12.2012 do dátumu vyhotovenia tejto výročnej správy nenastali žiadne významné udalosti, ktoré by vyžadovali zmeniť vykázaný stav majetku a záväzkov k 31.12.2012 a hospodárske výsledky za rok 2012.

5. PREDPOKLADANÝ VÝVOJ ČINNOSTI PODNIKU

Podnik v roku 2012 dosiahol kladný hospodársky výsledok - zisk pred zdanením 107 315 €, čo predstavuje čiastku vyššiu o 75 006 € oproti plánu. Na druhej strane zisk po zdanení bol vo výške 29 773 €, čo bolo spôsobené zúčtovaním odloženej dane z príjmu, na ktorej výšku mala vplyv hlavne zmena sadzby dane z príjmov právnických osôb z 19 % na 23 %, čo spôsobilo negatívny dopad v čiastke 53 000 €.

Podnik nezaostáva pri napĺňaní úloh výrobného a finančného plánu za minulým rokom, na rok 2013 má vypracovaný podnikateľský zámer, ktorého úlohou je zachovať si vyrovnané hospodárenie a dosiahnuť zisk pred zdanením vo výške 26 074 €. Vytvorené zdroje z prevádzkovej činnosti a z odpisov plne postačia na financovanie investičnej činnosti a splácanie záväzkov. Aj v roku 2013 si podnik zachová vysokú výšku likvidných prostriedkov.

Vytvorené vlastné zdroje z odpisov DHM použije v plnej výške na obstaranie nových investícií. Obstaranie dlhodobého majetku bude smerovať na nákup výkonných a moderných technológií na zber objemových krmovín a výkony ťažbových činností, ktoré v konečnom dôsledku donesú zníženie nákladov.

V stavebnej investičnej oblasti prioritou roku 2013 je dokončenie hospodárskej budovy na Lesnej správe Stakčín.

Taktiež podnik plánuje zamerať sa na zefektívnenie živočíšnej výroby čiastočnou reštrukturalizáciou chovu hovädzieho dobytku presunom časti dojníc na chov kráv bez trhovej produkcie mlieka.

V oblasti ľudských zdrojov podnik dlhodobo plní svoje zámery sociálno-ekonomického rozvoja vo svojej pôsobnosti. Stav pracovníkov nezaznamenávajú výraznejšie výkyvy a rast priemerných mesačných zárobkov regulujeme od možnosti tržieb realizovanej produkcie a produktivity práce.

Z dlhodobého hľadiska sa podniku nepodarilo vyriešiť poskytovanie kompenzácií vyplývajúcich z celospoločenských požiadaviek environmentálneho charakteru kladených na podnikom obhospodarované územie. Riešenie týchto kompenzácií v spolupráci so zakladateľom ostáva aj naďalej jedným zo strategických cieľov podniku na zachovanie trvalo udržateľného sociálno-ekonomického rozvoja tohto regiónu.

V Uliči, 15.02.2013

Ing. Alexej Németh
riaditeľ podniku

VÝVOJ STAVU MAJETKU, ZÁVÄZKOV A VÝSLEDOK PODNIKANIA

v €

Text	Stav k 31.12.2009	Stav k 31.12.2010	Stav k 31.12.2011	Stav k 31.12.2012
NEOBEŽNÝ MAJETOK NETTO	25074025	24862758	26046360	26 022 456
v tom DNM	6976	5176	6406	3 946
Pozemky	16359353	16359353	17573343	17 573 343
Budovy a stavby	7570315	7382960	7195983	7 009 344
Stroje, doprav. prostr.	932094	939830	1101807	1 197 607
ZS zvierat	137529	95355	86687	121 763
Obstaranie investícií	67758	80084	82134	116 453
OBEŽNÝ MAJETOK NETTO	2169994	2440783	2819915	2 728 624
v tom: Zásoby	568060	604544	768834	768 527
Dlhodobé pohľadávky	381	97	0	0
Krátkodobé pohľadávky	702919	633317	1404872	933 685
Finančný majetok	898634	1202825	646209	1 026 412
OSTATNÉ AKTÍVA	1763	2807	1720	1 406
v tom: Časové rozlíšenia	1763	2807	1720	1 406
AKTÍVA CELKOM	27245782	27306348	28867995	28 752 486
VLASTNÉ IMANIE	26509070	26578056	27863003	27 892 777
v tom: Základné imanie	26613988	26482947	27694490	27 694 490
Kapitálové fondy a fondy zo zisku	398145	344784	413770	487 175
HV bežného roka a min. období	-503063	-249675	-245257	-288 888
ZÁVÄZKY	707471	728070	1004992	859 709
v tom: Krátkodobé záväzky	298868	252070	425964	385 752
Dlhodobé záväzky	317889	276490	243614	318 877
Rezervy	90714	199510	335414	155 080
OSTATNÉ PASÍVA	29241	222	0	0
v tom: Časové rozlíšenia	29241	222	0	0
PASÍVA CELKOM	27245782	27306348	28867995	28 752 486

VÝVOJ TVORBY HOSPODÁRSKEHO VÝSLEDKU

v €

<i>T e x t</i>	<i>Stav k</i> <i>31.12.2009</i>	<i>Stav k</i> <i>31.12.2010</i>	<i>Stav k</i> <i>31.12.2011</i>	<i>Stav k</i> <i>31.12.2012</i>
Tržby za vlastné výrobky a tovar	2673518	3545850	4255590	4 291 698
Tržby z predaja služieb	152098	93051	80830	104 925
ZSZ vlastnej výroby	-76564	14939	85302	6 553
Aktivácia	253200	303684	412114	511 742
Tržby z predaja majetku	25669	25812	33917	55 150
Tržby z predaja zásob	271	295	372	3 283
Ostatné prevádzkové výnosy	923367	825748	769344	692 401
Výnosové úroky a kurzové zisky	692	494	1055	586
TRŽBY A VÝNOSY SPOLU	3952251	4809873	5638524	5 666 338
Spotreba materiálu	743265	1030062	1412688	1 444 098
Spotreba energie	133784	131812	144340	141 477
Služby	788576	962611	1103709	1 101 506
Mzdové náklady	1273724	1298332	1481387	1 529 017
Ostatné osobné náklady	583565	594666	675760	693 381
Dane a poplatky	86217	94466	103251	120 612
Odpisy HIM	582669	540518	524315	564 370
ZC predaného majetku a materiálu	28620	22889	21660	32 115
Tvorba a zúčtovanie oprav. položiek	11458	-5121	-836	491
Ostatné prevádzkové náklady	30116	93913	126932	-69 284
Finančné náklady a kurzové straty	15471	14097	1146	1 240
NÁKLADY SPOLU	4277465	4778245	5594352	5 559 023
HOSPOD.VÝSLEDOK PRED ZDANENÍM	-325214	31628	44172	107 315
Daň z príjmu splatná, odložená	-22347	-37359	-29232	77 542
HOSPODÁRSKY VÝSLEDOK PO ZDANENÍ	-302867	68987	73404	29 773

VYBRANÉ UKAZOVATELE PODNIKATEĽSKÉHO ZÁMERU NA ROK 2013

v €

Ukazovateľ	M.j.	Skutočnosť roka 2012	Zámer na rok 2013	Index 2013/2012
Pestovná činnosť	€	205 560	222 832	108,40
Ťažba dreva	m ³	72 720	72 000	99,01
v tom: prebierky	ha	1 131	1 147	101,41
Dodávky dreva	m ³	73 671	73 000	99,09
Stavy HD celkom	ks	906	931	97,31
v tom: kravy chovné	ks	439	440	99,77
Dodávka mlieka	l	2 083 741	2 070 000	100,66
Tržby a výnosy spolu	€	5 666 338	5 649 174	99,70
v tom: za vl. výrobky a služby	€	4 396 623	4 399 430	100,06
Náklady spolu	€	5 559 023	5 623 100	101,15
v tom : výrobná spotreba	€	2 687 081	2 594 295	96,55
osobné náklady	€	2 222 398	2 267 850	102,05
Hosp. výsledok pred zdanením	€	107 315	26 074	24,30
Obstaranie DHM	€	567 378	502 800	88,62
z toho: stroje a dopr. prostr.	€	361 008	342 800	94,96
Počet zamestnancov	osôb	201	200	99,50
Priem. mesačný zárobok	€	655	665	101,53